

RODITORI E CONIGLI DETTENZIONE ADEGUATA

PARCHI E ATTREZZATURE IDONEI



Schweizerische Eidgenossenschaft
Confédération suisse
Confederazione Svizzera
Confederaziun svizra

Dipartimento federale dell'interno DFI
Ufficio federale della sicurezza alimentare e
di veterinaria USAV





COLOPHON

UFFICIO FEDERALE DELLA SICUREZZA ALIMENTARE E DI VETERINARIA USAV

Tel. +41 (0)58 463 30 33 E-mail: info@blv.admin.ch
www.usav.admin.ch

PROTEZIONE SVIZZERA DEGLI ANIMALI PSA

Tel. +41 (0)61 365 99 99 E-mail: sts@tierschutz.com
www.protezione-animale.com

EDITORE

Ufficio federale della sicurezza alimentare e di veterinaria USAV
Schwarzenburgstrasse 155
3003 Berna

Protezione Svizzera degli Animali PSA
Dornacherstrasse 101
Casella postale
4018 Basilea

LAYOUT

Polyconsult AG, Berna

FOTO

dan schaefer | BNN.ch

DISTRIBUZIONE

UFCL, Distribuzione delle pubblicazioni federali, CH-3003 Berna
www.pubblicazionifederali.admin.ch

Numero di ordinazione: 341.416.I

Aprile 2017

INDICE

**UN PARCO PER IL MIO ANIMALE
DA COMPAGNIA** 4

COME RICONOSCERE LE OFFERTE SERIE 5

DETTENZIONE RISPETTOSA DI

- CONIGLI** 6
- PORCELLINI D'INDIA** 8
- RATTI** 10
- CRICETI SIBERIANI E CRICETI DORATI** 12
- GERBILLI** 14
- TOPI DOMESTICI** 16
- DEGU** 18



Per maggiori informazioni sulla detenzione adeguata degli animali da compagnia e sui parchi:
www.usav.admin.ch e www.protezione-animale.com

UN PARCO PER IL MIO ANIMALE DA COMPAGNIA

State pensando di acquistare un roditore o un coniglio o l'avete già fatto? La loro compagnia può essere fonte d'immensa gioia, tuttavia, per sentirsi bene e potersi comportare in maniera consona alla loro specie, questi animali hanno bisogno del parco giusto. Chi è già stato in un negozio di animali sa benissimo che la scelta non è assolutamente facile.

In Svizzera vivono tantissime specie di animali da compagnia e ancora di più per quantità e qualità sono i parchi in vendita. Questo opuscolo vuole offrirvi qualche suggerimento per aiutarvi a scegliere quello più adatto al vostro animale. Troverete anche informazioni sui parchi migliori e rispettosi delle diverse specie, comprese le attrezzature per i vari roditori e conigli.

Come per gli animali da reddito e da esperimento, anche per roditori e conigli nani valgono le disposizioni della legge sulla protezione degli animali del 2005 e dell'ordinanza sulla protezione degli animali del 2008. Per quanto riguarda le prescrizioni legali si tratta del minimo indi-

spensabile, basato su un compromesso politico-sociale. Per permettere agli animali di comportarsi in modo naturale, dovrete acquistare parchi più grandi e con strutture più varie rispetto a quanto prescritto.

Soprattutto su Internet abbondano le offerte. Tenete sempre ben presente che questi parchi non sempre vanno bene per il vostro animale e ricordate anche che quando scegliete un parco non sono importanti solo le dimensioni: alcune specie, per esempio, amano arrampicarsi e pertanto necessitano di un parco con diversi ripiani. Altre amano scavare e hanno bisogno di una lettiera profonda per poter costruire gallerie sotterranee.

Prima di acquistare un parco è importante informarsi sulle esigenze della specie desiderata; eventualmente si potrebbe pensare a una costruzione su misura. Prendetevi dunque il tempo necessario perché è molto importante che l'acquisto del parco, così come quello dell'animale, non sia una decisione affrettata!

COME RICONOSCERE LE OFFERTE SERIE

Soprattutto su Internet circolano tanti parchi più piccoli delle dimensioni minime previste dall'ordinanza sulla protezione degli animali. Spesso le dichiarazioni riguardanti i parchi sono assenti o insufficienti: per esempio, spesso le gabbie sono dichiarate «adatte per tutte le specie di roditori», anche se secondo la legge sarebbero conformi solo per i roditori più piccoli. La designazione «XL», per esempio, non garantisce che le superfici del parco rispettino realmente le esigenze degli animali. Ricordate sempre: chi, pur inconsapevolmente, detiene i propri animali in un parco troppo piccolo, viola la legge.

Acquistate un parco di dimensioni adeguate, dato che il vostro animale dovrà passarvi tutta la vita. Ciò non significa che potrete rinunciare a farlo uscire: la possibilità di muoversi liberamente in uno spazio ampio, senza pericolo di fuga, rappresenta infatti un arricchimento.

Prima dell'acquisto informatevi sulle esigenze della specie desiderata e scegliete il parco con senso critico.

NEGOZI DI ANIMALI, COSTRUTTORI DI PARCHI E IMPORTATORI

- Il sito Internet contiene tutti i dati di contatto del venditore (nome, indirizzo, numero di telefono, e-mail).
- Sono indicate tutte le dimensioni del parco (lunghezza × larghezza × altezza, misure interne, indicazioni complete in caso di altezze diverse).
- I parchi rispettano le dimensioni minime legali e sono dichiarati correttamente;

è indicato per quali specie e per quanti animali sono adatti.

- Le gabbie per il trasporto sono riconoscibili in quanto tali.
- Il venditore offre in assortimento recinti di dimensioni adeguate e li consiglia ai clienti.
- Il venditore fornisce informazioni scritte oppure orali sulle prescrizioni legali.
- Non sono in vendita parchi e attrezzature inadeguati (gabbie circolari per gli uccelli, sistemi tubolari di plastica per criceti, ruote minuscole).
- L'acquirente è informato sulle esigenze della specie animale in questione e ha la possibilità di ottenere una consulenza specializzata.

PIATTAFORME INTERNET

- I dati di contatto del venditore (azienda, nome, numero di telefono, indirizzo) sono disponibili o, se richiesti, vengono comunicati integralmente.
- Tutte le dimensioni del parco (lunghezza × larghezza × altezza, misure interne, indicazioni complete in caso di altezze diverse) sono disponibili o, se richieste, vengono fornite immediatamente.
- Sono disponibili informazioni sullo scopo di utilizzo.
- Sono disponibili informazioni sullo stato di utilizzo del parco (nuovo, come nuovo, usato, eventuali difetti e alterazioni del colore).
- Non sono in vendita parchi e attrezzature inadeguati (p. es. gabbie circolari per gli uccelli, sistemi tubolari di plastica per criceti, ruote minuscole, rack per serpenti).



**I CONIGLI HANNO BISOGNO
DI PARCHI CON POSSIBILITÀ DI
RITIRARSI E DI SODDISFARE
LE ESIGENZE COMPOR-
TAMENTALI DELLA LORO SPECIE**



PARCHI PER CONIGLI

7

I conigli necessitano di gabbie di grandi dimensioni con strutture in cui potersi ritirare. Essendo animali sociali, hanno bisogno del contatto con i propri simili. Non amano essere portati in giro e rimangono paralizzati dalla paura oppure reagiscono graffiando e mordendo. Se i conigli vivono in gruppo in una gabbia opportunamente strutturata, adulti e bambini possono divertirsi a osservare il loro comportamento naturale, senza toglierli dalla gabbia e prenderli in braccio.

RACCOMANDAZIONI DI MASSIMA PER UNA DETENZIONE RISPETTOSA DEI CONIGLI NANI

- Superficie di base per 2-4 esemplari: almeno 2 m², meglio 4 m²
- Altezza minima: 70 cm (altezza interna della conigliera)

TIPO DI PARCO

- Parco esterno acquistato in un negozio di animali o costruito su misura; in alternativa, una stanza appositamente strutturata per offrire un ambiente vario

UN PARCO RISPETTOSO DEI CONIGLI NECESSITA DI QUESTE ATTREZZATURE

- Parco all'aperto con conigliera che impedisca l'accesso e la fuga
- Per ciascun animale almeno una struttura per ritirarsi, per esempio tubi di sughero o di calcestruzzo, tronchi vuoti o cassette
- Superfici di riposo sopraelevate, per esempio sulle cassette
- Protezione da caldo, freddo e acqua, oltre a una conigliera ben isolata e a rifugi
- Materiale da rosicchiare, per esempio rami di faggio, nocciolo o alberi da frutto non trattati; il pane secco non va bene
- Acqua e alimenti consoni alla specie, sempre fieno
- Si raccomanda di tenere gli animali in gruppo

REQUISITI MINIMI LEGALI

I requisiti minimi per la detenzione di conigli sono disciplinati negli articoli 64 e 65 e nell'allegato 1 tabella 8 dell'ordinanza sulla protezione degli animali.

- Superficie minima (conigliera senza uscita) per 1-2 conigli nani da 2,3 kg: 0,34 m² (p. es. 68 cm di lunghezza e 50 cm di larghezza)
- Altezza minima per conigli nani: 40 cm
- Almeno un contatto olfattivo e acustico con altri conigli presenti nello stesso ambiente
- Strutture in cui ritirarsi, nido e materiale per il nido per gli animali destinati alla riproduzione, oggetti da rosicchiare, foraggio grezzo

Valgono disposizioni particolari per i parchi con superfici sopraelevate, per i cuccioli e i conigli di altre categorie di peso.



**IL FIENO NON DEVE
MANGARE MAI**



PARCHI PER PORCELLINI D'INDIA

I porcellini d'India sono animali molto sociali, vivono bene in gruppi composti da almeno due esemplari e hanno bisogno di una gabbia molto spaziosa con tanti nascondigli. Sono considerati gli animali da compagnia ideali per i bambini. Quando vengono portati in giro può essere sorprendente osservare come rimangano tranquilli, ma ciò non significa che gradiscano la cosa, sono solo immobilizzati dalla paura. Limitatevi ad osservare il loro comportamento, sarà molto interessante e vi permetterà di conoscere meglio questi animali.

RACCOMANDAZIONI DI MASSIMA PER UNA DETENZIONE RISPETTOSA DEI PORCELLINI D'INDIA

- Superficie di base per 2-5 esemplari: almeno 2 m² (detenzione interna), meglio 4 m² (detenzione esterna)
- Ampliamento della superficie con strutture a più livelli

TIPO DI PARCO

- Parco interno o vivario con strutture a più livelli o parco esterno in cui sia impossibile entrare

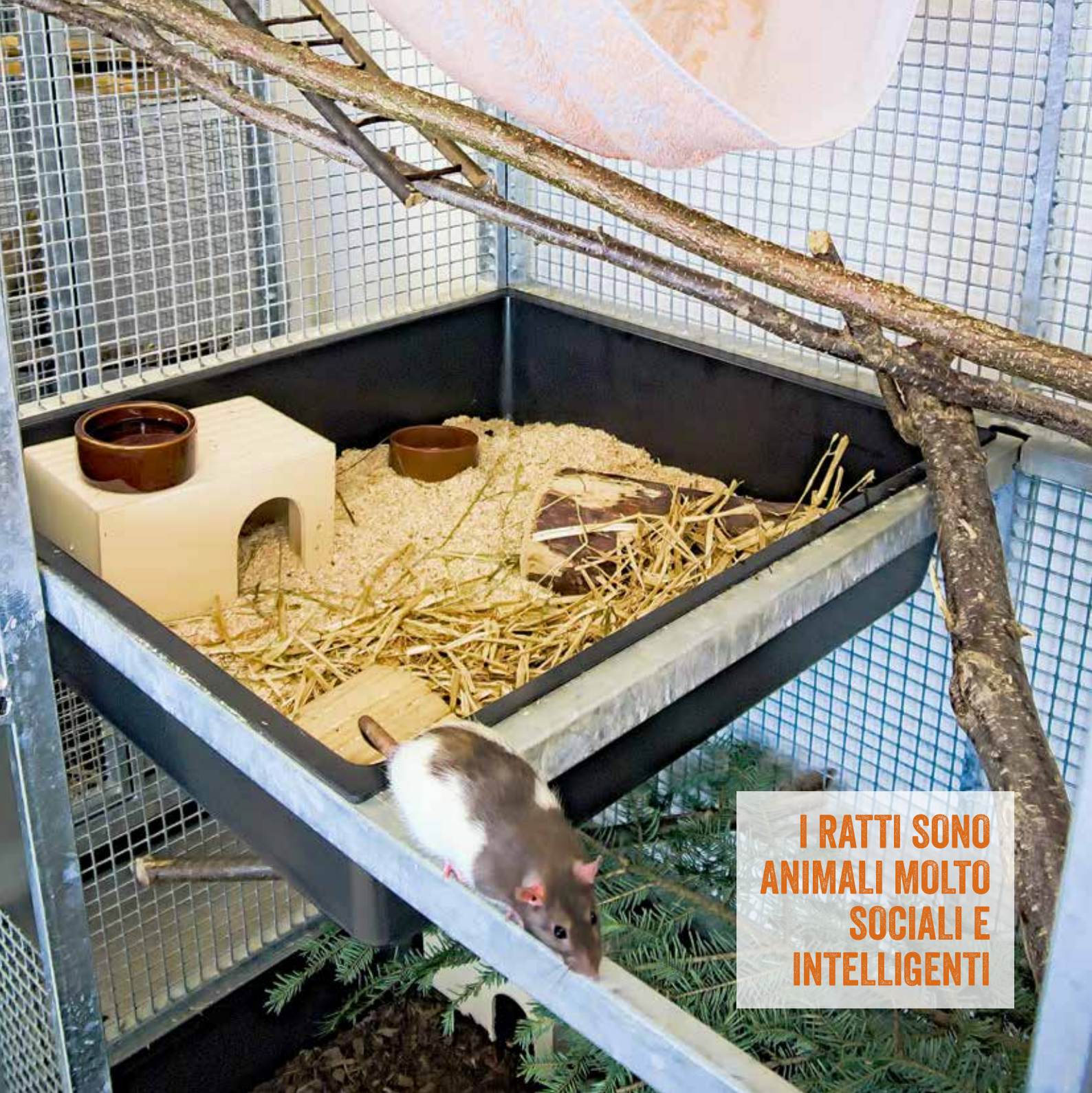
UN PARCO RISPETTOSO DEI PORCELLINI D'INDIA NECESSITA DI QUESTE ATTREZZATURE

- Strutture per rifugiarsi in numero uguale o superiore a quello degli animali, per esempio tubi di sughero o di calcestruzzo, tronchi vuoti o cassette; tutti i rifugi dovrebbero avere due entrate/uscite
- Rampe non ripide
- Protezione da caldo, freddo e acqua, ovvero una struttura ben isolata e sempre accessibile
- Materiale da rosicchiare, per esempio rami di faggio, nocciolo o alberi da frutto non trattati
- Acqua e alimenti consoni alla specie, sempre fieno e cibo fresco

REQUISITI MINIMI LEGALI

I requisiti minimi per la detenzione dei porcellini d'India sono disciplinati nell'allegato 2 tabella 1 dell'ordinanza sulla protezione degli animali.

- La detenzione individuale è vietata
- Superficie minima per 2 porcellini d'India: 0,5 m² (p. es. parco di 100 cm di lunghezza e 50 cm di larghezza)
- Superficie minima per più di 2 porcellini d'India: 0,2 m² per ogni esemplare in più
- Le superfici rialzate possono essere incluse nel calcolo fino a un terzo delle superfici minime richieste
- Lettieria appropriata, una o più strutture che consentano a tutti gli animali di ritirarsi contemporaneamente; oggetti da rosicchiare come legno tenero o rami freschi, foraggio grezzo (fieno o paglia), alimenti contenenti vitamina C



**I RATTI SONO
ANIMALI MOLTO
SOCIALI E
INTELLIGENTI**



PARCHI PER RATTI

I ratti sono animali molto sociali che non possono essere tenuti da soli. Sono molto curiosi e predisposti all'apprendimento, amano rodere oggetti e nascondersi e devono tenersi occupati. Sono inoltre animali piuttosto semplici da tenere e, se trattati con calma e delicatezza, prendono confidenza in poco tempo. Questi roditori amano moltissimo il gioco e il movimento: per questo motivo la gabbia deve essere sufficientemente grande e dotata di attrezzature per giocare, nascondersi e tenersi occupati. Tenete anche presente che un parco per ratti deve essere pulito di frequente.

RACCOMANDAZIONI DI MASSIMA PER UNA DETENZIONE RISPETTOSA DEI RATTI

- Superficie di base per 2-4 esemplari: almeno 1 m², meglio 2 m²
- Altezza minima: 1,5 m, meglio 2 m

TIPO DI PARCO

- Voliere alte con vari livelli o mobile costruito artigianalmente e da cui sia impossibile scappare
- I terrari sono inadeguati perché non sono sufficientemente areati

UN PARCO RISPETTOSO DEI RATTI NECESSITA DI QUESTE ATTREZZATURE

- Lettiera: granulato di mais o paglia di canapa (priva di polveri, antiodore)
- Vari piani collegati, da non considerare per il calcolo della superficie minima
- Rifugi e strutture che permettano di ritirarsi, per esempio cassette, amache, vasi di argilla, corteccia di sughero e cestini sospesi
- Arrampicatoi, per esempio scalette, corteccia di sughero, rami e tubi
- Materiale da rosicchiare, per esempio rami di faggio, nocciolo o alberi da frutto non trattati
- Acqua, miscele di semi (in diverse razioni, per soddisfare le esigenze comportamentali) e cibo fresco adeguato

REQUISITI MINIMI LEGALI

I requisiti minimi per la detenzione dei ratti sono disciplinati nell'allegato 2 tabella 1 dell'ordinanza sulla protezione degli animali.

- La detenzione individuale è vietata
- Superficie minima per 2-5 ratti: 0,5 m², volume minimo: 0,35 m³ (p. es. gabbia di 100 cm di lunghezza, 50 cm di larghezza e 70 cm di altezza)
- Superficie minima per più di 5 ratti: 0,05 m² per ogni esemplare in più
- Anche se le superfici rialzate costituiscono un valore aggiunto, non possono essere considerate nel calcolo della superficie minima
- Strutture che permettano di ritirarsi, materiale per il nido, oggetti da rosicchiare come rami e un bagno di sabbia



I CRICETI AMANO SCAVARE

PARCHI PER CRICETI SIBERIANI E CRICETI DORATI

I criceti dorati sono solitari e difendono gelosamente il loro territorio dai loro simili; i criceti siberiani invece sono animali sociali. I criceti sono animali notturni e dormono durante il giorno; in natura scavano sistemi di gallerie profondi fino a due metri e trascorrono le loro giornate in questi nascondigli destinati alle provviste e ai cuccioli. Oltre alla tipica tendenza a scavare, hanno assolutamente bisogno di muoversi e sono abili arrampicatori. Dovrebbero poter soddisfare queste esigenze anche in cattività.

RACCOMANDAZIONI DI MASSIMA PER UNA DETENZIONE RISPETTOSA DEI CRICETI

- Superficie minima per 1-2 esemplari: almeno 0,5 m², meglio 1 m²
- Altezza minima: 60-100 cm

TIPO DI PARCO

- Terrario con coperchio ben areato, grande parco con vaschetta e lettiera profonda o parco a più piani e possibilità di scavare in profondità

UN PARCO RISPETTOSO DEI CRICETI NECESSITA DI QUESTE ATTREZZATURE

- Lettiera profonda almeno 40 cm, per esempio paglia trinciata, fieno, paglia
- Rami e scalette per arrampicarsi
- Rifugi, per esempio corteccia di sughero e cassette per dormire dove potersi ritirare
- Carta da cucina incolore come materiale per il nido
- Materiale da rosicchiare, per esempio rami di faggio, nocciolo o alberi da frutto non trattati
- Acqua, miscele di semi (in diverse razioni, per soddisfare le esigenze comportamentali) e cibo fresco adeguato, incluse proteine animali

REQUISITI MINIMI LEGALI

I requisiti minimi per la detenzione dei criceti dorati sono disciplinati nell'allegato 2 tabella 1 dell'ordinanza sulla protezione degli animali. Per valutare la detenzione di criceti siberiani è opportuno fare riferimento alle prescrizioni per i criceti dorati.

- Superficie minima per 1 esemplare: 0,18 m² (p. es. parco di 60 cm di lunghezza e 30 cm di larghezza)
- Superficie minima per più di 2 criceti: 0,05 m² per ogni esemplare in più
Attenzione: i criceti dorati sono animali solitari!
- Anche se le superfici rialzate costituiscono un valore aggiunto, non possono essere considerate nel calcolo della superficie minima
- Strutture che permettano di ritirarsi, materiale per il nido, oggetti da rosicchiare come rami e lettiera di almeno 15 cm



**I GERBILLI HANNO BISOGNO
DI UNA LETTIERA PROFON-
DA PER SCAVARE GALLERIE**

PARCHI PER GERBILLI

In natura i gerbilli vivono in famiglie numerose con più generazioni di cuccioli. Scavano enormi sistemi di gallerie e tane in cui vivono e anche in cattività vorrebbero fare altrettanto. Sono animali da osservare piuttosto che da coccolare.

RACCOMANDAZIONI DI MASSIMA PER UNA DETENZIONE RISPETTOSA DEI GERBILLI

- Superficie minima per 2–5 esemplari: almeno 0,8 m²
- Altezza minima: 60–100 cm; lettiera profonda 40–80 cm!

TIPO DI PARCO

- Un terrario con coperchio ben areato o una costruzione artigianale adeguata

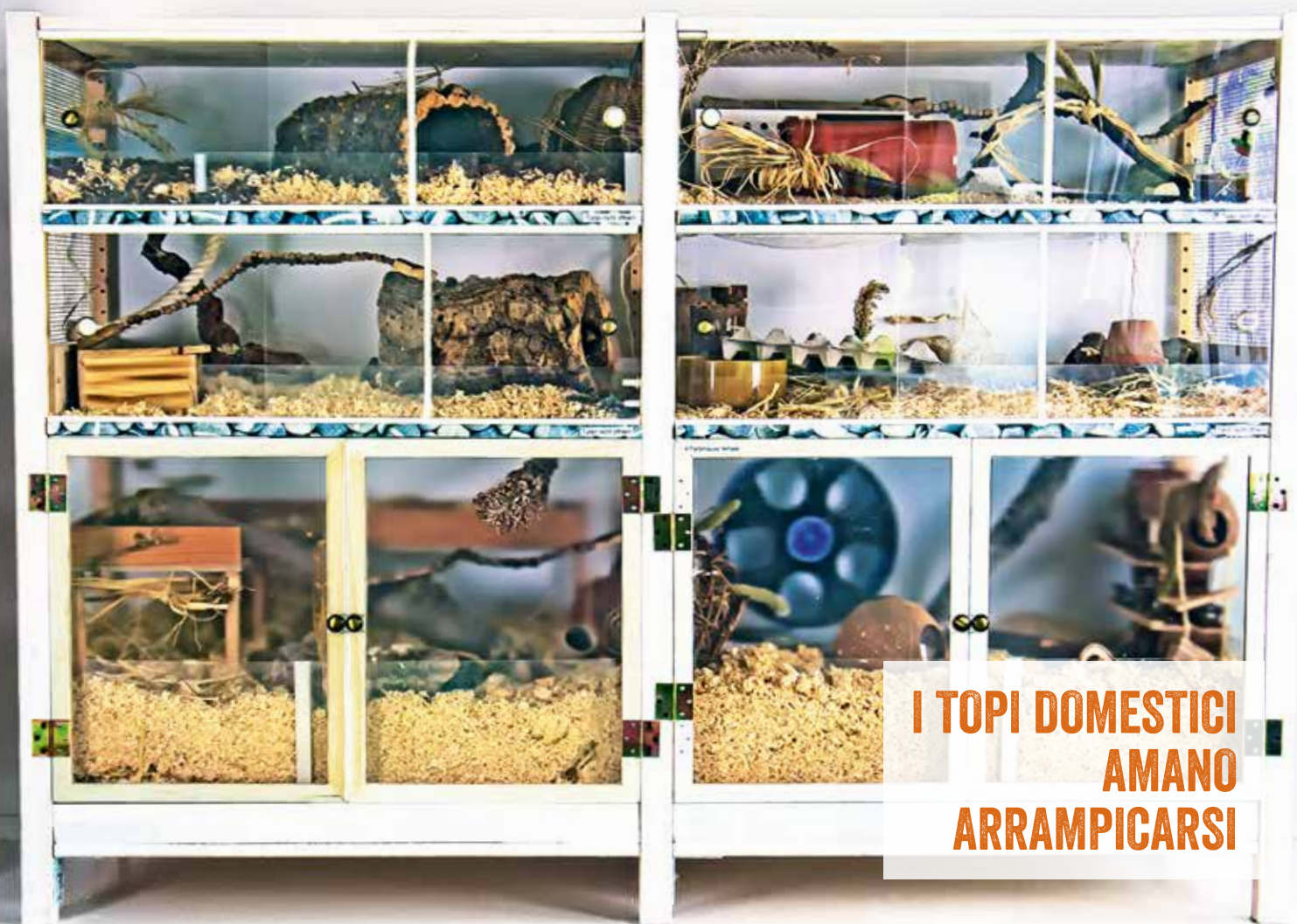
UN PARCO RISPETTOSO DEI GERBILLI NECESSITA DI QUESTE ATTREZZATURE

- Lettiera adeguata e profonda, per esempio miscuglio di trucioli senza polvere, fieno, paglia e rami
- Oggetti all'interno del parco: cilindri di cartone, corteccia di sughero e rami per arrampicarsi
- Materiale da rosicchiare, per esempio rami di faggio, nocciolo o alberi da frutto non trattati
- Acqua, miscele di semi (in diverse razioni, per soddisfare le esigenze comportamentali) e cibo fresco adeguato
- È importante la stabulazione in gruppo. Possono tuttavia verificarsi casi di aggressione improvvisa all'interno dei gruppi. In tal caso è necessario separare gli animali, che non possono essere reintrodotti.

REQUISITI MINIMI LEGALI

I requisiti minimi per la detenzione dei gerbilli sono disciplinati nell'allegato 2 tabella 1 dell'ordinanza sulla protezione degli animali.

- La detenzione individuale è vietata
- Superficie minima per 2–5 esemplari: 0,5 m² (p. es. parchi di 100 cm di lunghezza e 50 cm di larghezza)
- Superficie minima per più di 5 gerbilli: 0,05 m² per ogni esemplare in più
- Anche se le superfici rialzate costituiscono un valore aggiunto, non possono essere considerate nel calcolo della superficie minima
- Lettiera profonda almeno 25 cm, nascondigli per tutti gli animali, materiale per il nido adeguato, foraggio grezzo (fieno, paglia), miscele di semi, oggetti da rosicchiare come legno tenero e rami freschi e un bagno di sabbia



**I TOPI DOMESTICI
AMANO
ARRAMPICARSI**



PARCHI PER TOPI DOMESTICI

I topi vivono in colonie numerose con strutture sociali; i membri del gruppo hanno una buona intesa reciproca, si puliscono a vicenda e dormono in nidi comuni.

Vivono in gallerie e tane dove nascondono anche le loro provviste; all'imbrunire vanno in cerca di cibo nel loro territorio relativamente vasto e sono in movimento per varie ore, corrono, si arrampicano e scavano. Anche in cattività sono indispensabili grandi spazi e possibilità di movimento.

RACCOMANDAZIONI DI MASSIMA PER UNA DETENZIONE RISPETTOSA DEI TOPI DOMESTICI

- Per 2–5 esemplari: almeno 0,5 m² di superficie di base
- Altezza minima: 60–100 cm, lettiera profonda e spazio sufficiente per gli arrampicatoi

TIPO DI PARCO

- Terrario con coperchio ben areato o grande parco con vaschetta e lettiera profonda

UN PARCO RISPETTOSO DEI TOPI DOMESTICI NECESSITA DI QUESTE ATTREZZATURE

- Vari piani e lettiera profonda, per esempio paglia trinciata o trucioli senza polvere
- Varie possibilità di arrampicarsi
- Rifugi, per esempio corteccia di sughero e tubi di cartone, nonché cassette per dormire dove potersi ritirare
- Fieno e carta da cucina inodore come materiale per il nido
- Materiale da rosicchiare, per esempio rami di faggio, nocciolo o alberi da frutto non trattati
- Acqua, miscele di semi (in diverse razioni, per soddisfare le esigenze comportamentali) e cibo fresco adeguato a disposizione

REQUISITI MINIMI LEGALI

I requisiti minimi per la detenzione dei topi domestici sono disciplinati nell'allegato 2 tabella 1 dell'ordinanza sulla protezione degli animali.

- La detenzione individuale è vietata
- Superficie minima per 2 topi domestici: 0,18 m² (p. es. parchi di 60 cm di lunghezza e 30 cm di larghezza)
- Superficie minima per più di 2 topi domestici: 0,05 m² per ogni esemplare in più
- Anche se le superfici rialzate costituiscono un valore aggiunto, non possono essere considerate nel calcolo della superficie minima
- Strutture che permettano di ritirarsi, materiale per il nido e oggetti da rosicchiare come rami



**OGGETTI DA ROSICCHIARE
E UNA LETTIERA PROFONDA
SONO FONDAMENTALI**



PARCHI PER DEGU

In natura i degu si trovano prevalentemente in ambienti brulli, leggermente rocciosi e con scarsa vegetazione. Vivono in colonie numerose e le famiglie scavano enormi sistemi di gallerie e tane in cui rifugiarsi. Anche in cattività devono vivere in gruppi e poter scavare.

RACCOMANDAZIONI DI MASSIMA PER UNA DETENZIONE RISPETTOSA DEI DEGU

- Superficie minima per 2-5 esemplari: almeno 2 m²
- Altezza: 2 m

TIPO DI PARCO

- Terrario molto ben areato o parco di metallo (a causa dell'intensa attività di roditura) con vaschetta e lettiera profonda

UN PARCO RISPETTOSO DEI DEGU NECESSITA DI QUESTE ATTREZZATURE

- Piani e lettiera profonda composta da trucioli, canapa o paglia di almeno 50-60 cm
- Fieno, paglia e cartone, sistemi di gallerie stabili
- Rami, corde e scalette
- Bagni di sabbia
- Rifugi, per esempio corteccia di sughero, gallerie, vasi di argilla e casette
- Materiale da rosicchiare, per esempio rami di faggio, nocciolo o alberi da frutto non trattati
- Acqua, fieno in abbondanza e miscele di semi in quantità limitata (in diverse razioni, per soddisfare le esigenze comportamentali) e cibo fresco adeguato

REQUISITI MINIMI LEGALI

I requisiti minimi per la detenzione dei degu sono disciplinati nell'allegato 2 tabella 1 dell'ordinanza sulla protezione degli animali.

- La detenzione individuale è vietata
- Superficie minima per 2-5 degu: 0,5 m², volume: 0,35 m³, altezza minima 70 cm (p. es. parco di 100 cm di lunghezza, 50 cm di larghezza e 70 cm di altezza)
- Superficie minima per più di 5 degu: 0,2 m² per ogni esemplare in più
- Anche se le superfici rialzate costituiscono un valore aggiunto, non possono essere considerate nel calcolo della superficie minima
- Strutture in cui ritirarsi, oggetti da rosicchiare come rami, un bagno di sabbia e una lettiera profonda almeno 30 cm

L'ESSENZIALE IN BREVE

- ★ L'acquisto di un parco deve essere sempre una scelta ben ponderata.
- ★ Prima di acquistare un animale, documentatevi sui parchi in commercio.
- ★ Informatevi su ciò che serve al vostro animale per essere a suo agio.
- ★ I parchi migliori sono di grandi dimensioni e permettono all'animale di soddisfare le sue esigenze comportamentali e di ritirarsi.



Per maggiori informazioni sulla detenzione adeguata degli animali da compagnia e sui parchi:
www.usav.admin.ch e www.protezione-animali.com